



الرقم القياسي لقيمة الوحدة للواردات

تاريخ النشر 18 مايو 2023

البيان الصحفي | التقرير الربعي (الربع الأول 2023)



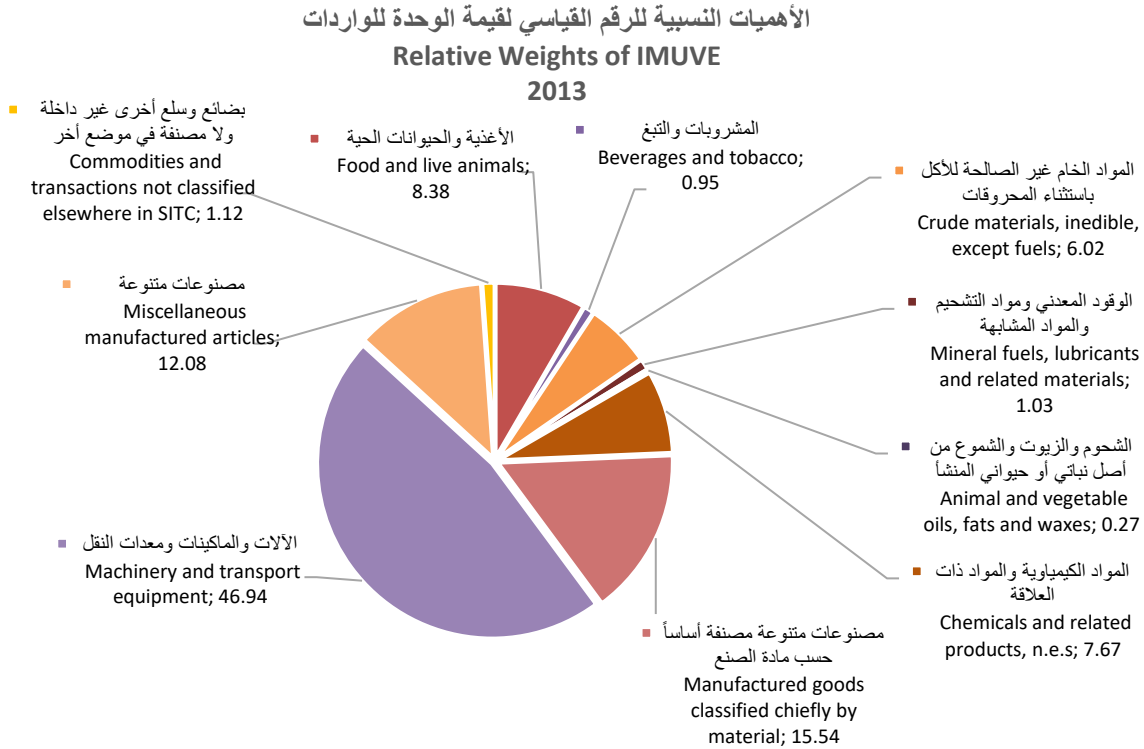
بيان صحفي الرقم القياسي لقيمة وحدة الواردات للربع الأول 2023 (سنة الأساس 2013=100)

- ❖ ارتفاع الرقم القياسي لقيمة وحدة الواردات للربع الأول 2023 عن الربع السابق بنسبة 0.13% (التغير الربعي).
- ❖ انخفاض الرقم القياسي لقيمة وحدة الواردات للربع الأول 2023 عن الربع المناظر بنسبة 2.87% (التغير السنوي).

أصدر جهاز التخطيط والإحصاء الرقم القياسي لقيمة وحدة الواردات (IMUVI) للربع الأول من عام 2023 بسنة أساس 2013، وسجل مؤشر الرقم القياسي العام للربع الأول 100.29 نقطة مرتفعا عن الربع السابق بنسبة 0.13%، و انخفاض بنسبة 2.87% عن الربع المناظر من العام السابق (الربع الأول 2022)، ويتكون مؤشر الرقم القياسي لقيمة وحدة الواردات من عشرة مجموعات رئيسية مصنفة بحسب دليل التصنيف القياسي للتجارة الدولية (SITC4)، ويوضح الرسم البياني (1) الأهمية النسبية للمجموعات التي يتكون منها الرقم القياسي لقيمة وحدة الواردات، ويوضح الجدول رقم (1) المقارنات الربع الفصلية والسنوية للرقم القياسي لقيمة وحدة الواردات 2023.

Graph (1)

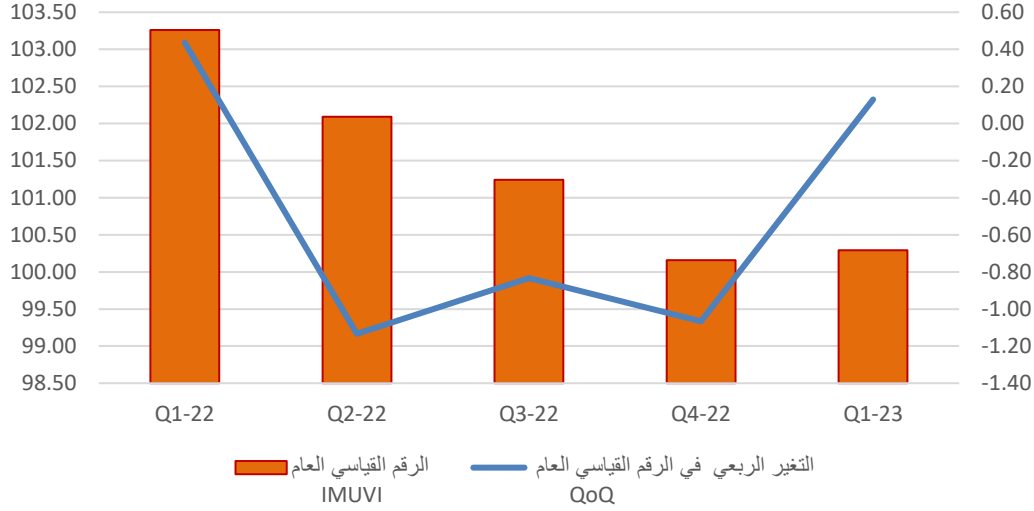
رسم بياني (1)



Graph (2)

رسم بياني (2)

الرقم القياسي العام لقيمة وحدة الواردات ونسب التغير
Quarterly IMUVI and Percentage of Change
Q1-22_ Q1-23



المقارنة بين الربع الأول 2023، والربع السابق من عام 2022:

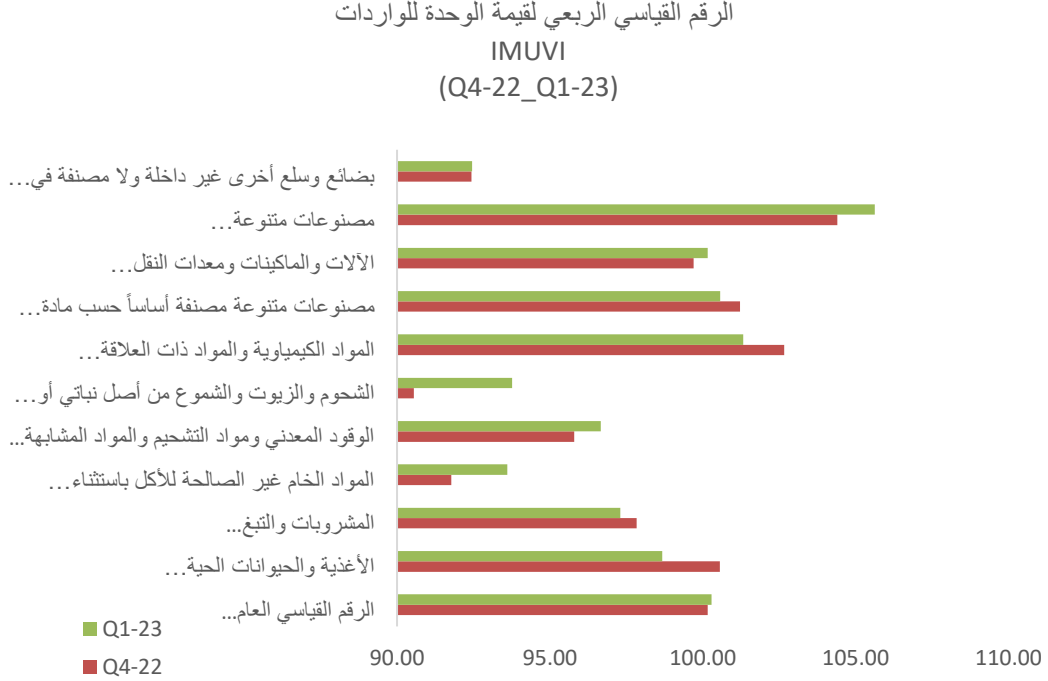
عند مقارنة الربع الأول لعام 2023 مع الربع الرابع لعام 2022، يلاحظ حدوث ارتفاع في ست مجموعات وهي: مجموعة الشحوم والزيوت والشموع من أصل نباتي أو حيواني المنشأ بنسبة 3.55%، تلتها مجموعة المواد الخام غير الصالحة للأكل باستثناء المحروقات بنسبة 2.00%، ومجموعة مصنوعات متنوعة بنسبة 1.17%، ومجموعة الوقود المعدني ومواد التشحيم والمواد المشابهة بنسبة 0.91%، ومجموعة الآلات والمكينات ومعدات النقل بنسبة 0.47%، ومجموعة بضائع وسلع أخرى غير داخلية ولا مصنفة في موضع آخر بنسبة 0.01%.

أما بالنسبة للانخفاض فقد حدث في مجموعة الأغذية والحيوانات الحية بنسبة 1.87%، تلتها مجموعة المواد الكيماوية والمواد ذات العلاقة بنسبة 1.31%، ومجموعة مصنوعات متنوعة مصنفة أساساً حسب مادة الصنع بنسبة 0.64%، ومجموعة المشروبات والتبغ بنسبة 0.55%.

الرسم البياني (2) يوضح السلسلة الزمنية للرقم القياسي الربعي ونسب التغير الربعي من الربع الأول لعام 2022، وحتى الربع الأول من عام 2023، بينما يوضح الرسم البياني (3) الرقم القياسي الربعي للربع الأول 2023 والربع الرابع من عام 2022.

Graph (3)

رسم بياني (3)



المقارنة بين الربع الأول 2023 والربع المناظر (الربع الأول-2022):

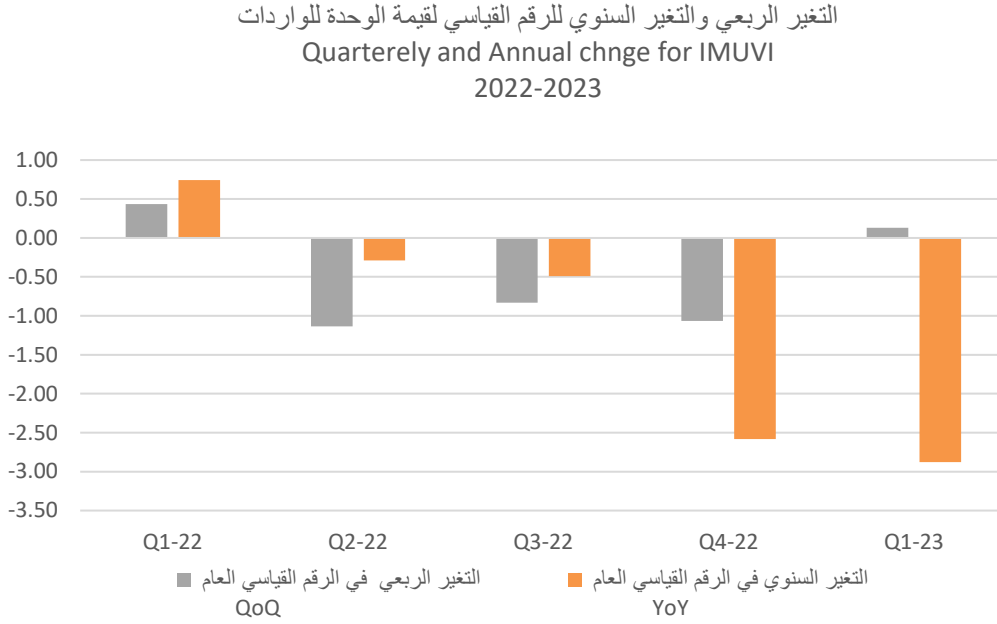
أشار الرقم القياسي إلى حدوث انخفاض بنسبة 2.87% مقارنة بالربع المناظر (الربع الأول 2022)، وذلك نتيجة الانخفاض في سبع مجموعات وهي: مجموعة المشروبات والتبغ 5.31%، تلتها مجموعة الآلات والمكينات ومعدات النقل بنسبة 4.13%، ومجموعة الأغذية والحيوانات الحية بنسبة 4.10%، ومجموعة المواد الكيماوية والمواد ذات العلاقة بنسبة 3.41%، ومجموعة مصنوعات متنوعة مصنفة أساساً حسب مادة الصنع بنسبة 2.12%، ومجموعة مصنوعات متنوعة بنسبة 1.92%، ومجموعة الوقود المعدني ومواد التشحيم والمواد المشابهة بنسبة 0.81%.

أما الارتفاع فقد حصل في مجموعة المواد الخام غير الصالحة للأكل باستثناء المحروقات بنسبة 6.25%، ومجموعة الشحوم والزيوت والشموع من أصل نباتي أو حيواني المنشأ بنسبة 0.51%.

في حين مجموعة بضائع وسلع أخرى غير داخلة ولا مصنفة في موضع آخر لم تشهد أي تغيير يذكر. الرسم البياني (4) يوضح التغير الربعي والسنوي للرقم القياسي العام لقيمة الوحدة للواردات من الربع الأول من عام 2022 وحتى الربع الأول من عام 2023.

Graph (4)

رسم بياني (4)



تتوفر هذه البيانات وغيرها من البيانات التفصيلية والمؤشرات على الموقع الإلكتروني للجهاز:

www.psa.gov.qa



Import Unite Value index

Press release | Quarterly Report (First Quarter 2023)

Issue date 18 May 2023



Planning and Statistics Authority Releases Quarterly Import Unit Value Index Q1-2023 (Base year 2013=100)

- ❖ **0.13% Quarterly increase on IMUVI of First quarter 2023**
- ❖ **2.87% Annual decrease on IMUVI of First quarter 2023 compared with counterpart in 2022**

The Planning and Statistics Authority (PSA) has released the Quarterly Import Unit Value Index (IMVUI) for the first quarter of 2023 based on 2013. The IMVUI of first quarter reached to 100.29 points showing an increase by 0.13% when compared to fourth quarter-2022. Compared to counterpart in 2022 (Q1-2021), [Y-o-Y basis], a decrease by 2.87% has been recorded in the general index (IMUVI) of this quarter. IMUVI contains of ten main groups classified based on Standard International Trade Classification. Graph (1) shows the relative weights of the main groups included on IMUVI calculation, and table (1) show the quarterly and annual comparison for IMUVI for the first quarter of 2023.

Comparing Q1 of 2023 with the previous Quarter(Q4-2022):

An analysis [on Q-o-Q basis] of IMUVI of Q1- 2023 compared with IMUVI, Q4-2022, showed that there were six main groups, where respective indices in this month have increased, namely: “Animal and vegetable oils, fats and waxes” by 3.55%, followed by “Crude materials, inedible, except fuels” by 2.00%, “Miscellaneous manufactured articles” by 1.17%, “Mineral fuels, lubricants and related materials” by 0.91%, “Machinery and transport equipment” by 0.47%, and “Commodities and transactions not classified elsewhere in SITC” by 0.01%.

A decrease has been recorded in “Food and live animals” by 1.87%, followed by “Chemicals and related products” by 1.31%, “Manufactured goods classified chiefly by material” by 0.64%, “Beverages and Tobacco” by 0.55%. Graphs (2) shows the time series of quarterly IMUVI and quarterly change from Q1-2022 to Q1-2023, while graph (3) shows the IMUVI for the first quarter of 2023, and fourth quarter of 2022.

Comparing Q1 of 2023 with the counterpart in previous year (Q1-2022):

A comparison of IMUVI Q1-2023 with the IMVUI Q1-2022 (Annual Change), a decrease has been recorded in the general index (IMUVI), by 2.87%. This [Y-o-Y] value decreases primary due to the unite value drop in seven groups namely: “Beverages and Tobacco” by 5.31%, followed by “Machinery and transport equipment” by 4.13%, “Food and live animals” by 4.10%, “Chemicals and related products” by 3.41%, “Manufactured goods classified chiefly by material” by 2.12%, “Miscellaneous manufactured articles” by 1.92%, and “Mineral fuels, lubricants and related materials” by 0.81%. An increase has been shown in “Crude materials, inedible, except fuels” by 6.25%, and “Animal and vegetable oils, fats and waxes” by 0.51%. No change is noticed in “Commodities and transactions not classified elsewhere in SITC”. Graphs (4) shows the quarterly and annual change of IMUVI from Q1-2022 to Q1-2023.

More detailed data on IMUVI is available on the Authority’s website: www.psa.gov.qa.

الرقم القياسي الربعي لقيمة الوحدة للواردات ونسبة التغير الربعي والسنوي
IMUVI
Quarter and Annual change
الربع الأول 2023

Table no (1), Base year 2013=100

جدول رقم (1)، سنة الأساس 2013=100

Major Groups of commodities and services	معدل التغير السنوي Y-o-Y	معدل التغير الربعي Q-o-Q	الربع الأول Q1-22	الربع الرابع Q4-22	الربع الأول Q1-23	الأهمية النسبية Weights	مجموعات السلع والخدمات Group of Commodities and Services	الرمز Code
(General index)	-2.87	0.13	103.26	100.16	100.29	10000	(الرقم القياسي العام)	0
Food and live animals	-4.10	-1.87	102.9	100.56	98.68	837.88	الأغذية والحيوانات الحية.	01
Beverages and Tobacco.	-5.31	-0.55	102.75	97.84	97.3	94.93	المشروبات والتبغ.	02
Crude materials, inedible, except fuels.	6.25	2.00	88.11	91.78	93.61	601.52	المواد الخام غير الصالحة للأكل باستثناء المحروقات.	03
Mineral fuels, lubricants and related materials.	-0.81	0.91	97.47	95.8	96.67	102.77	الوقود المعدني ومواد التشحيم والمواد المشابهة.	04
Animal and vegetable oils, fats and waxes.	0.51	3.55	93.3	90.55	93.77	26.66	الشحوم والزيوت والشموع من أصل نباتي أو حيواني المنشأ	05
Chemicals and related products, N.E.C.	-3.41	-1.31	104.9	102.67	101.33	767.13	المواد الكيماوية والمواد ذات العلاقة.	06
Manufactured goods classified chiefly by material.	-2.12	-0.64	102.75	101.22	100.57	1554.35	مصنوعات متنوعة مصنفة أساساً حسب مادة الصنع.	07
Machinery and transport equipment.	-4.13	0.47	104.48	99.7	100.16	4693.87	الآلات والماكينات ومعدات النقل	08
Miscellaneous manufactured articles.	-1.92	1.17	107.7	104.4	105.63	1208.47	مصنوعات متنوعة.	09
Commodities and transactions not classified elsewhere in SITC.	0.0	0.01	92.46	92.44	92.46	112.42	بضائع وسلع أخرى غير داخلة ولا مصنفة في موضع آخر.	10